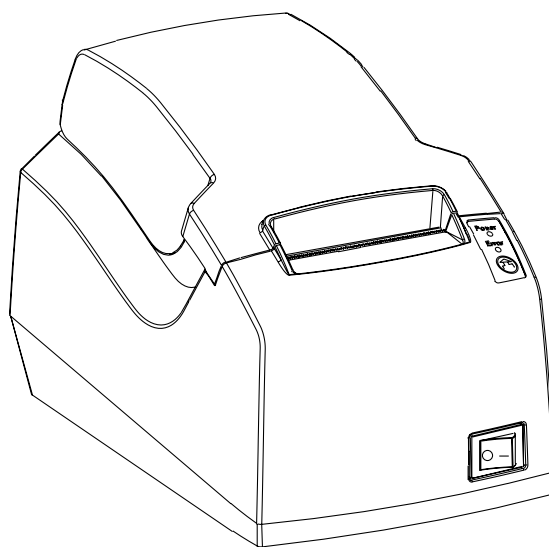




PICCO

KOMPAKTOWA
DRUKARKA TERMICZNA PICCO-2



Instrukcja Użytkownika

SPIS TREŚCI

1. WPROWADZENIE	3
1.1. Prezentacja drukarki	3
1.2. Opis drukarki.....	4
1.3. Środki ostrożności	5
1.4. Użytkowanie drukarki.....	5
1.5. Zalecenia dotyczące papieru termoczułego	6
2. ZANIM UŻYJESZ DRUKARKI.....	7
2.1. Co w zestawie.....	7
2.2. Opis panelu sterowania	8
3. OBSŁUGA DRUKARKI.....	9
3.1. Podłączanie zasilacza	9
3.2. Ładowanie papieru	10
3.3. Ustawiania parametrów drukarki	10
3.4. Wybór interfejsu.....	10
3.5. Podłączanie drukarki	11
3.6. Drukowanie.....	11
4. SPECYFIKACJA.....	12
4.1. Specyfikacja drukarki.....	12
4.2. Materiały eksploatacyjne do drukarki PICCO-2	13
4.3. Specyfikacja interfejsów	13
5. INSTALACJA OPROGRAMOWANIA	15
5.1. Instalacja sterownika drukarki.....	15
5.2. Instalacja oprogramowania konfiguracyjnego.....	17
5.3. Ustawianie parametrów drukarki	18
6. ROZWIĄZYWANIE PROBLEMÓW	20
6.1. Brak zasilania, wskaźnik LED (zielony) nie świeci się	20
6.2. Brak przesuwu papieru	20
6.3. Drukarka nie drukuje lub zatrzymuje się podczas drukowania	21
6.4. Drukarka drukuje niewłaściwe znaki.....	21
6.5. Druk jest zbyt ciemny lub zbyt jasny	22

1. WPROWADZENIE

1.1. Prezentacja drukarki

Kompaktowa drukarka PICCO-2 dedykowana jest do zastosowań stacjonarnych. Drukarka może być używana do wydruku informacji w systemach POS, transmisji danych, raportów i potwierdzeń. Drukuje na papierze termoczułym tekst, grafikę i kody kreskowe.

Pracuje w szerokim zakresie temperatur i wilgotności. Niewielkie wymiary drukarki pozwalają na użytkowanie w miejscu o ograniczonej przestrzeni roboczej umożliwiając jednocześnie wysokiej jakości wydruki.

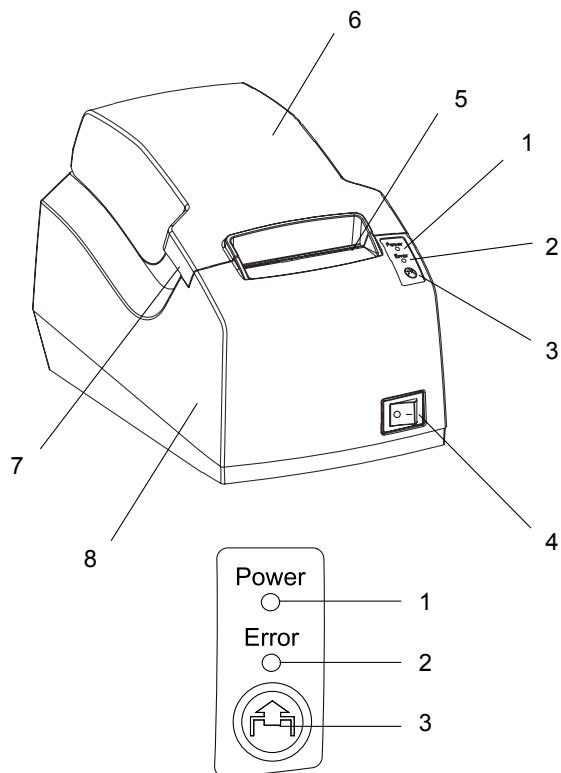
PICCO-2 wykorzystuje szybkie, wysokiej jakości mechanizmy o łatwym sposobie ładowania papieru. Drukarka jest łatwo konfigurowana dzięki oprogramowaniu konfiguracyjnemu. Zasilana jest napięciem stałym 12 VDC.

Drukarka wyposażona jest w interfejs RS-232 oraz USB. oraz złącze szuflady kasowej.

1.2. Opis drukarki

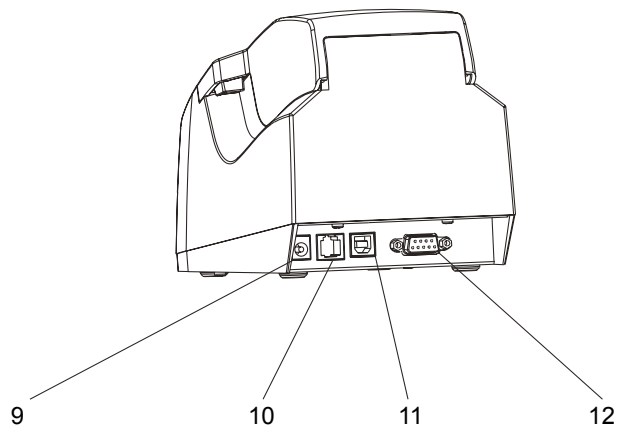
Przód

1. Wskaźnik LED zasilania
2. Wskaźnik LED błędu
3. Przycisk wysuwu papieru FEED
4. Włącznik zasilania POWER
5. Listwa odrywająca papier
6. Pokrywa pojemnika papieru
7. Zatrzask pojemnika papieru
8. Dolna obudowa



Tył

9. Gniazdo zasilania
10. Złącze szuflady
11. Złącze interfejsu USB
12. Złącze interfejsu RS232



1.3. Środki ostrożności

NIE WOLNO:

- Silnie zaginać kabla zasilającego lub umieszczać na nim ciężkich przedmiotów, ponieważ może to być przyczyną pożaru lub porażenia prądem elektrycznym. Jeżeli dojdzie do uszkodzenia kabla zasilającego, należy natychmiast odłączyć drukarkę i niezwłocznie wymienić kabel.
- Pozwolić na stykanie się części wewnętrznych drukarki i gniazd z przedmiotami metalowymi i cieczami, gdyż może to spowodować pożar, porażenie prądem lub inne groźne wypadki.
- Własnoręcznie demontować, przerabiać lub reperować drukarki. Może to spowodować pożar, porażenie prądem lub inne groźne wypadki.
- Odłączając kabel zasilający lub kable interfejsowe należy chwytać za wtyczkę, ciągnięcie bezpośrednio za kabel może być przyczyną jego wyrwania lub zerwania.
- Używanie drukarki niezgodnie z przeznaczeniem może być przyczyną pożaru lub innych groźnych wypadków.

1.4. Użytkowanie drukarki

Stosowanie się do zamieszczonych poniżej informacji, pozwoli na bezawaryjne i w pełni zadowalające użytkowanie z drukarki.

Drukarki nie wolno wystawiać na bezpośrednie działanie promieni słonecznych.

Optymalne warunki pracy to: Temperatura otoczenia: 0°C do +40 °C / Wilgotność względna: maksymalnie 85% RH (bez kondensacji).

Nie wolno umieszczać drukarki przy substancjach łatwopalnych oraz w pobliżu płynów żrących.

W zestawie z drukarką nie dołączono części zamiennych. W razie potrzeby skontaktuj się z serwisem firmy CompArt International. Nigdy nie używaj nieoryginalnych części zamiennych, ponieważ spowoduje to utratę gwarancji oraz może wpłynąć na bezpieczeństwo pracy drukarki.

Drukarkę należy czyścić miękką szmatką. Do czyszczenia nie należy używać alkoholu lub rozpuszczalników.

Wszelkie modyfikacje drukarki mogą spowodować, że urządzenie stanie się niebezpieczne dla użytkownika i powodują utratę gwarancji.

Podczas pracy głowica termiczna i silnik mechanizmu rozgrzewają się. Aby uniknąć

oparzenia należy poczekać aż temperatura elementów obniży się.

Drukarki nie wolno umieszczać w miejscach, w których występują: bardzo silne wibracje, oleje lub metalowy pył, bardzo niska lub bardzo wysoka temperatura oraz bardzo duża wilgotność.

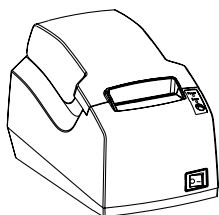
1.5. Zalecenia dotyczące papieru termoczułego

- Należy używać wyłącznie papieru i etykiet rekomendowanych przez producenta drukarki. Wydruki należy przechowywać w suchym, ciemnym i chłodnym miejscu. Nie należy pozostawiać papieru i etykiet w kontakcie z alkoholem, rozpuszczalnikami lub PVC.
- Papier termoczuły należy przechowywać w chłodnym, suchym i ciemnym miejscu.
- Nie należy dotykać papieru ostrymi, twardymi przedmiotami.
- Nie wolno pozostawiać papieru w pobliżu rozpuszczalników organicznych. Nie wolno używać klejów chemicznych. Nie wolno pozostawiać papieru w dłuższym kontakcie z plastikową folią PCV, lub produktami zawierającymi PCV.

2. ZANIM UŻYJESZ DRUKARKI

2.1. Co w zestawie

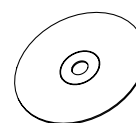
Po otwarciu opakowania należy upewnić się, czy zawiera ono drukarkę wraz z całym wyposażeniem. Zestaw standardowy składa się z drukarki, zasilacza, kabla zasilającego, płyty CD z dokumentacją drukarki, dokumentacji „Szybki Start”, kabli interfejsowych RS232 i USB oraz rolki papieru.



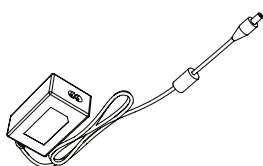
Drukarka PICCO



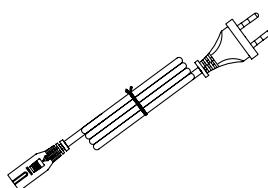
Instrukcja Szybki Start



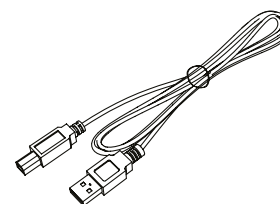
Płyta CD



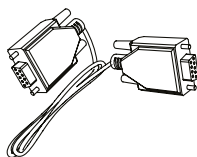
Zasilacz



Kabel zasilający

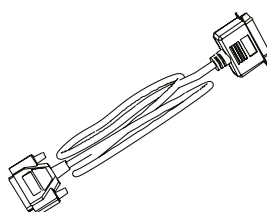


kabel USB



kabel RS232

lub



kabel szeregowy

2.2. Opis panelu sterowania

Wskaźnik LED gotowości (kolor zielony)

Wskazuje status zasilania (ON/OFF)

ON - drukarka jest gotowa do przyjęcia danych

OFF- drukarka jest wyłączona

Wskaźnik LED błędu (kolor czerwony)

Wskazuje status błędu np. brak papieru lub podniesiona górna obudowa

ON - błąd brak papieru lub inny błąd drukarki

OFF- drukarka ma prawidłowy status

Przycisk wysuwu papieru FEED

1. Funkcja wysuwu papieru - wysuw papieru następuje kiedy przycisk jest wciśnięty.
2. Funkcja druku testu wewnętrznego „Self test”- włączenie przycisku zasilania POWER podczas kiedy przycisk wysuwu FEED jest wciśnięty spowoduje **wydruk testu.**

Włącznik zasilania POWER

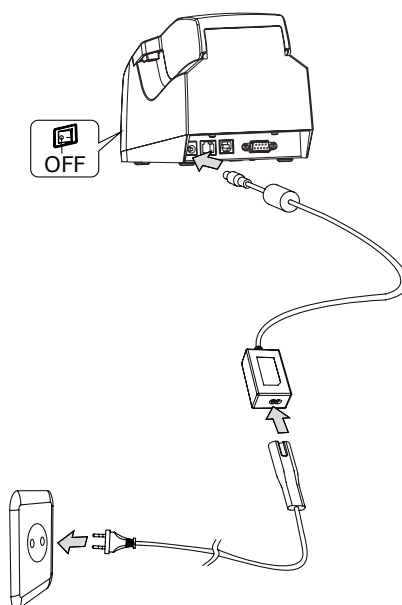
W pozycji „O” drukarka jest włączona, w pozycji „-” wyłączona

3. OBSŁUGA DRUKARKI

3.1. Podłączanie zasilacza

Napięcie zasilania drukarki wynosi 12 VDC. Należy podłączyć zasilanie do drukarki poprzez złącze zasilające.

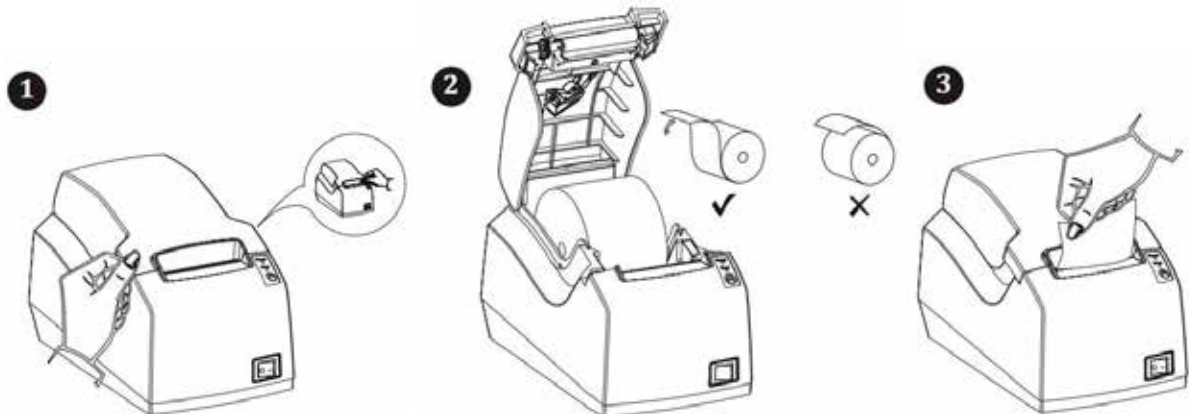
1. Umieścić wtyk kabla zasilacza w gnieździe zasilającym drukarki.
2. Podłączyć zasilacz do gniazda sieciowego.
3. Włączyć drukarkę.



UWAGA

- Należy używać wyłącznie zasilacza dostarczanego wraz z drukarką przez firmę Compart International.
- NIE WOLNO dotykać bolca wtyczki prądu stałego.
- W celu odłączenia zasilacza należy najpierw wyłączyć drukarkę włącznikiem zasilania ON / OFF, następnie odłączyć zasilacz od sieci, a na końcu wyjąć wtyczkę prądu stałego z gniazda zasilającego drukarki.

3.2. Ładowanie papieru



Drukarka informuje o końcu papieru - zaświeci się wskaźnik LED błędu (czerwony).

1. Aby otworzyć pokrywę papieru, należy wcisnąć przycisk pokrywy pojemnika papieru (przyciski są umieszczone po obu stronach górnej obudowy).
2. Włóż nową rolkę papieru lub etykiet zwracając uwagę na umieszczenie papieru odpowiednią stroną. Wyciągnij odcinek papieru (ok. 5 cm), zamknij pokrywę lekko ją dociskając.
3. Oderwij wysunięty odcinek papieru.

Jeżeli papier zostanie założony prawidłowo, zaświeci się wskaźnik LED gotowości i drukarka będzie gotowa do pracy.

INFORMACJA

Pojawienie się kolorowych linii po jednej lub obu stronach papieru, oznacza zbliżający się koniec rolki papieru.

3.3. Ustawianie parametrów drukarki

Parametry drukarki wybierane są w programie konfiguracyjnym. Opis instalacji oprogramowania konfiguracyjnego znajduje się w rozdziale „INSTALACJA OPROGRAMOWANIA”.

Program konfiguracyjny znajduje się na płycie CD dołączanej w zestawie z drukarką.

3.4. Wybór interfejsu

Drukarka PICCO-2 standardowo została wyposażona w interfejsy RS232 oraz USB.

3.5. Podłączanie drukarki

1. Wyłączyć komputer i drukarkę.
2. Połączyć drukarkę z komputerem za pomocą kabla interfejsowego
3. Włączyć komputer i drukarkę.

UWAGA

W zależności od rodzaju połączenia należy dobrać właściwy typ kabla interfejsowego:

Kabel USB

Kabel RS232 (Wtyk należy zabezpieczyć za pomocą wkrętów)

3.6. Drukowanie

Włączyć komputer oraz drukarkę.

Sprawdzić czy wskaźnik LED gotowości (zielony) jest włączony.

Wyslij komendę drukowania z komputera do drukarki.

Drukarka powinna rozpocząć drukowanie. Jeśli drukarka nie drukuje, należy poszukać pomocy w rozdziale „Usuwanie usterek”.

Drukarka PICCO-2 przyjmuje kody sterujące ESC/POS.

4. SPECYFIKACJA

4.1. Specyfikacja drukarki

Mechanizm drukujący	Liniowy mechanizm termiczny
Szerokość papieru/ szerokość wydruku	80 / 48 mm
Średnica zewnętrzna rolki	maks. 83 mm
Grubość papieru	maks. 0.25 mm
Szybkość wydruku	maks. 100 mm/s
Konstrukcja znaku	9x17, 12x24 punktów
Strony kodowe	PC437, PC850, PC860, PC863, PC865, PC857, PC737, ISO8859-7, PC866, PC852, PC858, TIS11, TIS18, PC720, WPC775, PC855, PC862, PC864, ISO8859-2, ISO8859-15, WPC1250, WPC1251, WPC1252, WPC1253, WPC1254, WPC1255, WPC1256, WPC1257, WPC1258, MIK, CP755, ISO-8859-1, ISO-8859-3, ISO-8859-4, ISO-8859-5, ISO-8859-6, ISO-8859-8, ISO-8859-9, PC856
Ucinacz	Listwa ucinająca
Kody kreskowe	UPC-A, UPC-E, EAN8, EAN13, CODE39, CODEBAR, CODE128, CODE93
Interfejs	RS232, USB
Systemy operacyjne	Windows 2000/ XP/Vista/7/8/POSReady/Linux/OPOS
Czujniki	Czujnik braku papieru
Komendy sterujące	ESC/POS
RAM / FLASH	20kByte / 2MByte
Napięcie zasilające	12 VDC, maks. 2A
Wymiary zewnętrzne (mm)	114 (szer.) x 128 (wys.) x 186 (gł.)
Waga	930 g bez rolki papieru
Warunki pracy	0° +40°C, 20-85% RH
Warunki przechowywania	-10° +50°C, 10-95% RH
Żywotność	100 milionów pulsów lub więcej 50km lub więcej
Certyfikat	CE, FCC
Gwarancja	1 rok

4.2. Materiały eksploatacyjne do drukarki PICCO-2

Papier termoczuły

Hi-PAPER 57 mm szer. 70 m dł.

Należy używać wyłącznie papieru termoczułego rekomendowanego przez producenta drukarki.

4.3. Specyfikacja interfejsów

Złącze zasilania



Do złącza podłączamy załączony w zestawie zasilacz. Napięcie 12VDC, 2A.

Interfejs szeregowy RS-232



Opis sygnałów złącza

Pin	Sygnal	Funkcja
1	-	Nie używane
2	TXD	Dane wychodzące
3	RXD	Dane przychodzące
4	-	Nie używane
5	GND	Uziemienie (Ground)
6	-	Nie używane
7	CTS	Clear to send
8	RTS	Request to send
9	-	Nie używane

Interfejs USB



Opis sygnałów złącza

Pin	Sygnał	Funkcja
1	VBUS	+5V
2	D-	Transmisja danych D-
3	D+	Transmisja danych D+
4	--	--
5	GND	Uziemienie

Złącze szuflady



Opis sygnałów złącza

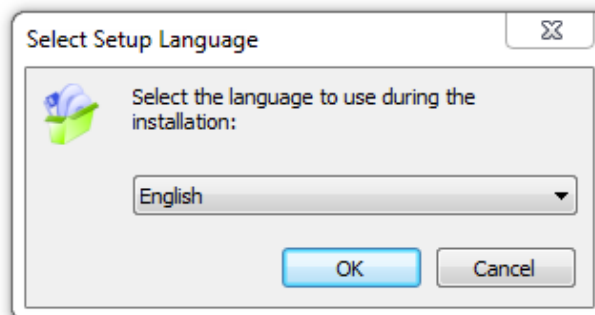
Pin	Sygnał	Funkcja
1	FG	Masa
2	DRAVER1	Sygnał sterujący szufladą 1
3	DRSW	Sygnał statusu szuflady
4	VDR	Zasilanie szuflady
5	DRAVER2	Sygnał sterujący szufladą 2
6	GND	Uziemienie

5. INSTALACJA OPROGRAMOWANIA

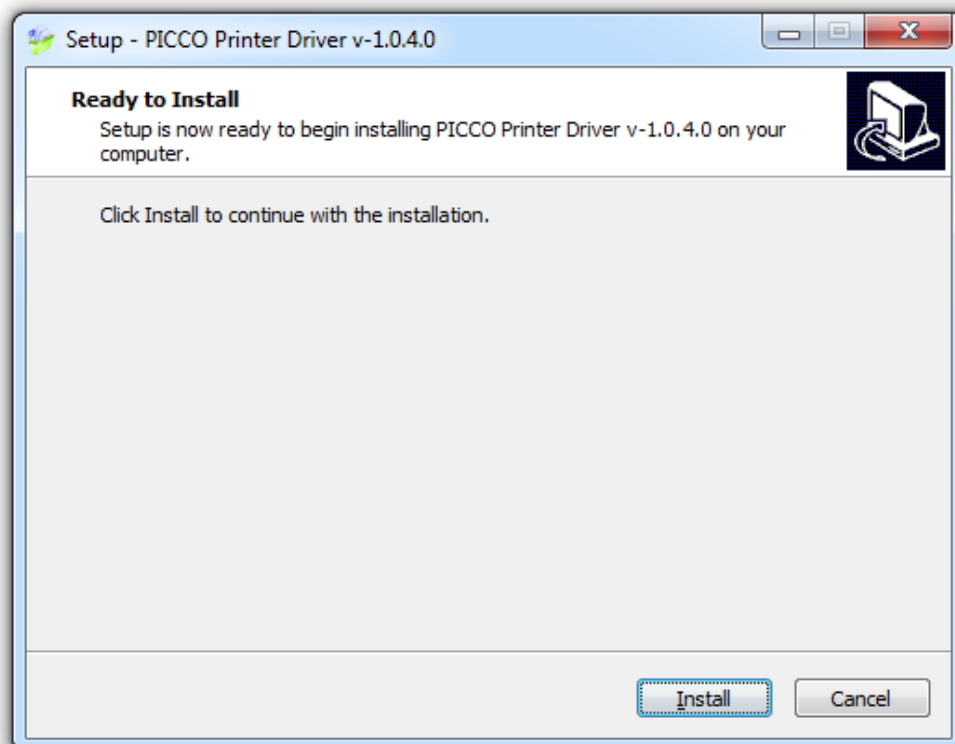
5.1. Instalacja sterownika drukarki

Wygląd poniższych ekranów może zależeć od systemu operacyjnego, który posiadasz.

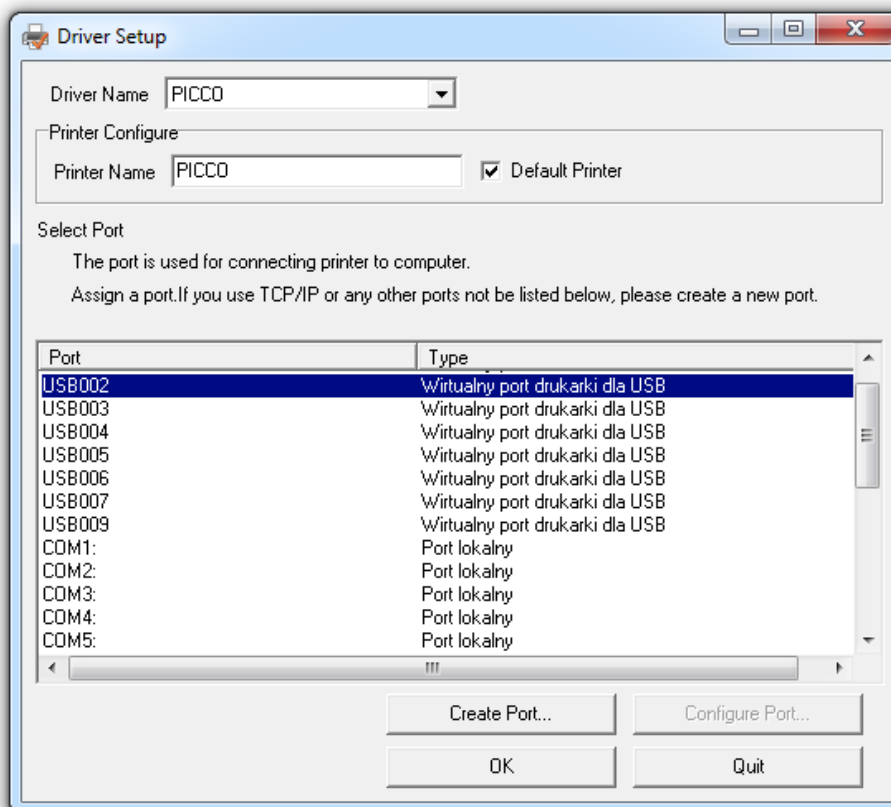
1. Uruchom plik PICCOPrinterDriver-v-xxxxxx.exe, wybierz język instalacji i naciśnij przycisk *OK*.



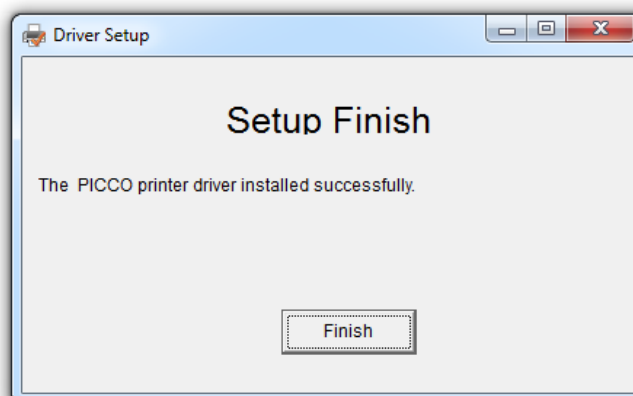
2. Naciśnij przycisk *Install*.



3. Wybierz model drukarki oraz port do którego jest podłączona i naciśnij przycisk *OK*.



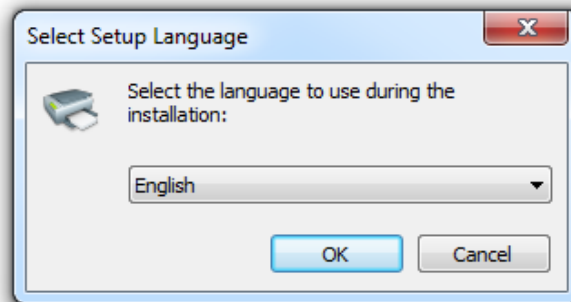
4. Po zakończeniu instalacji naciśnij przycisk *Finish*.



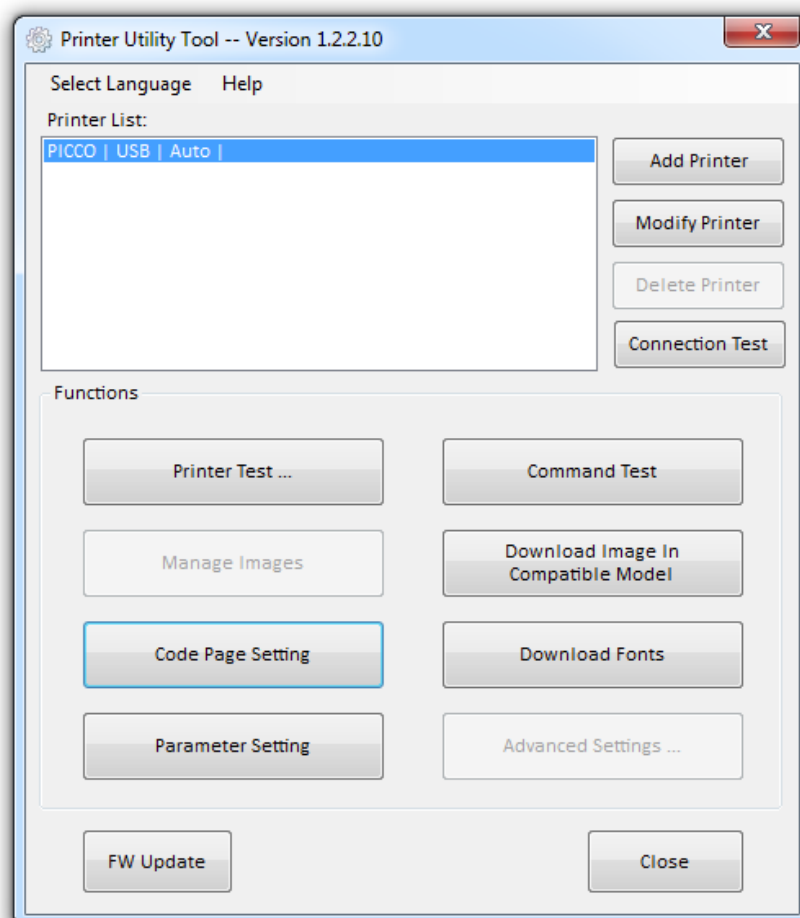
5.2. Instalacja oprogramowania konfiguracyjnego

Wygląd poniższych ekranów może zależeć od systemu operacyjnego, który posiadasz.

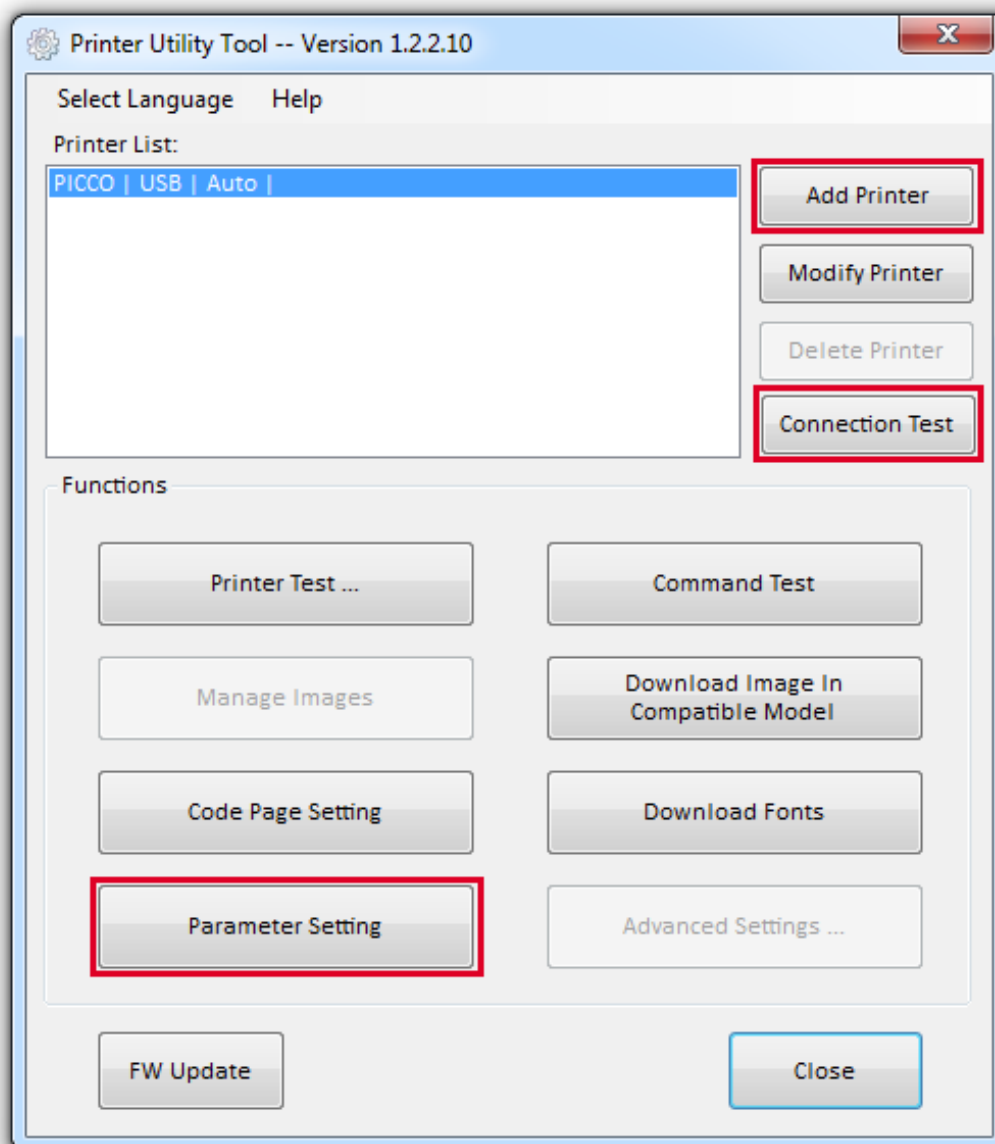
1. Uruchom plik PICCOUtilitySetup_Vxxxxxx.exe, wybierz język instalacji i naciśnij przycisk *OK*.



2. Postępuj wg instrukcji. Oprogramowanie zostanie zainstalowane. Naciśnij przycisk *Finish*. Uruchom program PICCOPrinterUtility.



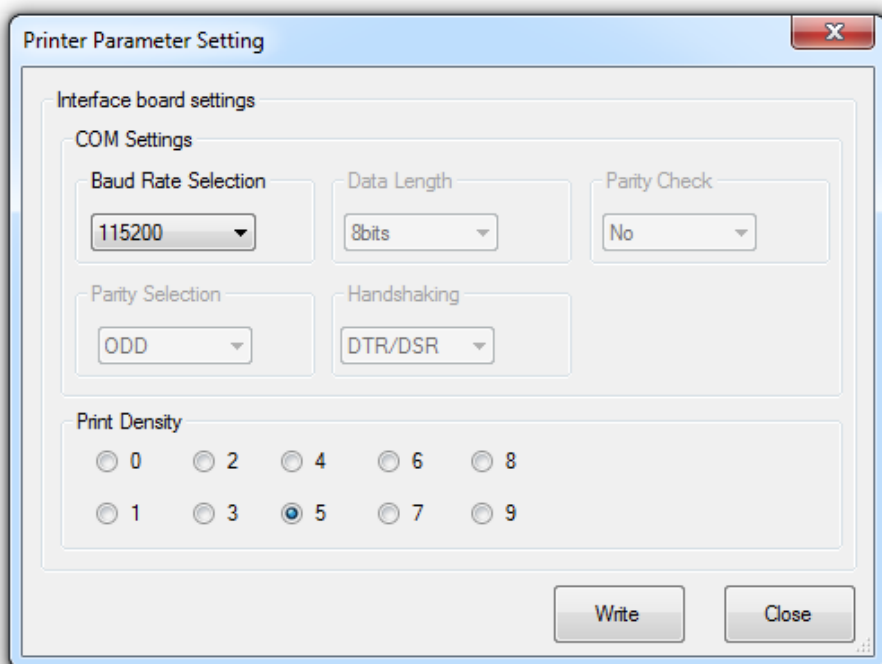
5.3. Ustawianie parametrów drukarki



Parametry połączenia szeregowego (RS232)

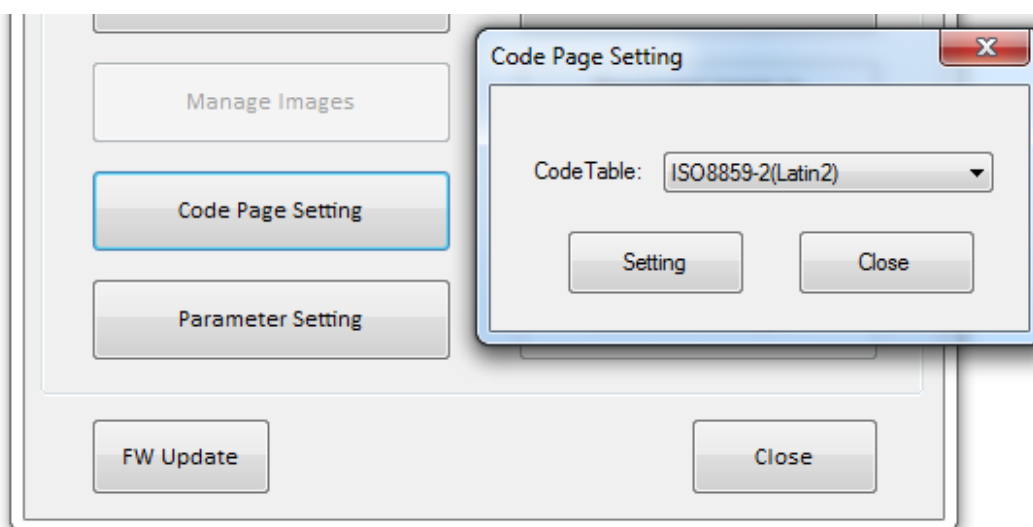
1. Aby ustawić parametry połączenia szeregowego (RS232) należy dodać drukarkę przyciskiem *Add Printer* i sprawdzić połączenie przyciskiem *Connection Test*.

2. Następnie wybrać *Parameter Setting*, dostosować wymagane ustawienia i zapisać je w drukarce naciskając przycisk *Write*.



Ustawianie strony kodowej

1. Aby ustawić odpowiednią stronę kodową należy wybrać opcję *Code Page Settings*.
2. Następnie należy wybrać z listy odpowiednią stronę kodową i nacisnąć przycisk *Setting*.



6. ROZWIĄZYWANIE PROBLEMÓW

Jeśli drukarka nie funkcjonuje prawidłowo, należy przeczytać poniższe informacje i upewnić się, czy usterka może być usunięta we własnym zakresie.

6.1. Brak zasilania, wskaźnik LED (zielony) nie świeci się

Sprawdź	Działanie
Czy przełącznik zasilania drukarki jest w pozycji ON?	Przełączyć na ON.
Czy zasilacz jest właściwie podłączony?	Sprawdź podłączenie zasilacza - rozdział „3.1. Podłączanie zasilacza”
Czy napięcie dochodzi z sieci?	Należy sprawdzić czy gniazdo sieciowe nie jest uszkodzone podłączając do niego inne urządzenia.

6.2. Brak przesuwu papieru

Sprawdź	Działanie
Czy papier został załadowany prawidłowo?	Włóż rolkę do pojemnika na papier - rozdział „3.2. Ładowanie papieru”
Czy pokrywa papieru została zamknięta?	Zamknij pokrywę.
Czy przełącznik zasilania drukarki jest w pozycji ON?	Przełączyć na ON.

6.3. Drukarka nie drukuje lub zatrzymuje się podczas drukowania

Sprawdź	Działanie
Czy parametry transmisji są ustawione prawidłowo?	Należy ustawić je zgodnie z wymaganiami. Patrz „5.3. Ustawianie parametrów drukarki”
Czy kabel interfejsowy został podłączony prawidłowo?	Podłącz właściwy kabel. Patrz rozdział „4.3. Specyfikacja interfejsów”
Czy używany jest właściwy rodzaj papieru?	Patrz rozdział „1.5. Zalecenia dotyczące papieru termoczułego”
Czy używana jest spodnia strona papieru?	Patrz rozdział „3.2. Ładowanie papieru”
Czy drukarka drukuje test wewnętrzny?	Wydrukuj test wewnętrzny - patrz rozdział „2.2. Opis panelu sterowania”

6.4. Drukarka drukuje niewłaściwe znaki

Punkty kontroli	Działanie
Czy parametry transmisji zostały ustawione prawidłowo?	Należy ustawić je zgodnie z wymaganiami. Patrz „5.3. Ustawianie parametrów drukarki”
Czy została ustawiona prawidłowa tabela kodowa?	Należy ustawić wybrać prawidłową tabelę kodową. Patrz rozdział „5.3. Ustawianie parametrów drukarki”

6.5. Druk jest zbyt ciemny lub zbyt jasny

Punkty kontroli	Działanie
Czy temperatura jest zbyt wysoka lub zbyt niska?	Drukarki należy używać w temperaturze od 0° do +40°C.
Czy używany jest papier rekomendowany przez producenta?	Należy użyć właściwego papieru. Patrz rozdział „1.5. Zalecenia dotyczące papieru termoczułego”

W przypadku, gdy nie uda się rozwiązać problemów z drukarką należy zwrócić się do producenta:

COMPART INTERNATIONAL

04-305 WARSZAWA

ul. HETMAŃSKA 35

tel: (22) 6108527, faks: (22) 6730242

info@compart.pl www.compart.pl

